

Cancer cutané et exposition 2024 professionnelle aux UV solaires

Enquête auprès de professionnels de santé au travail volontaires

Plan Régional santé au travail 4 - Région Grand Est

Date : 20 janvier 2025

Cette synthèse vise à présenter les résultats de l'enquête menée auprès d'un échantillon de professionnels de santé au travail pour mieux appréhender leur perception et connaissances sur les risques professionnels liés aux expositions aux UV solaires, leurs pratiques face aux salariés et leurs besoins pour améliorer la prise en compte de ce risque.

Méthodologie

Période de recueil : entre le 25 janvier et le 29 mars 2024.

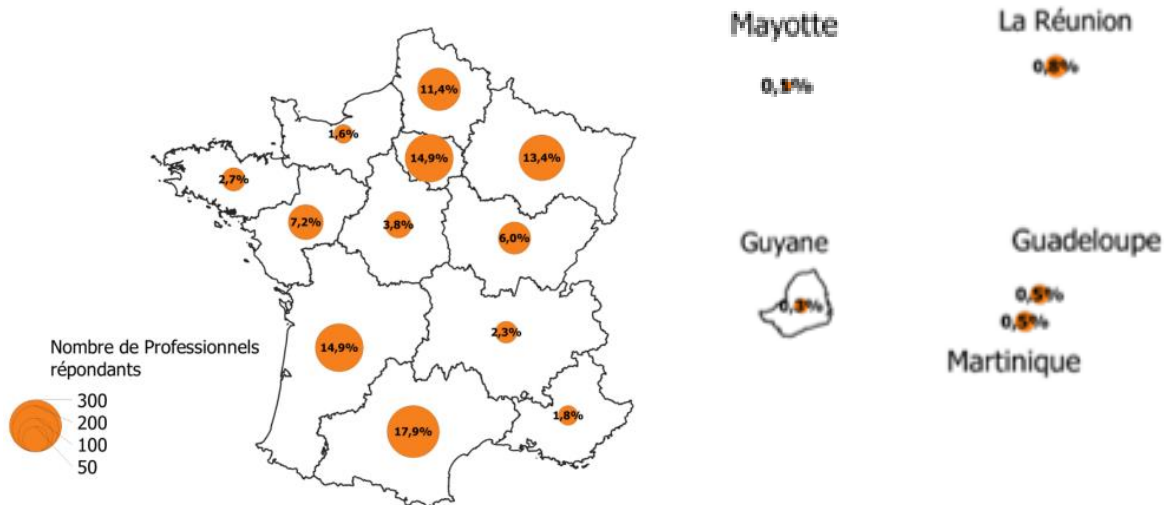
Mode de diffusion du questionnaire : Mailing via des réseaux professionnels (associations de professionnels de santé au travail du Grand Est, médecins inspecteurs du travail volontaires d'autres régions) et diffusion via les réseaux sociaux (LinkedIn). Il a également été promu par l'association Sécurité Solaire et l'INRS via un article publié dans la revue « Références en santé au travail ».

Aucune exclusion géographique n'a été définie.

Questionnaire : composé de 12 questions

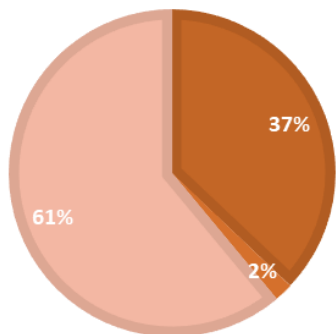
Analyse des réponses en lien avec le service d'études statistiques et évaluation (SESE) de la DREETS Grand Est.

Répartition géographique des répondants



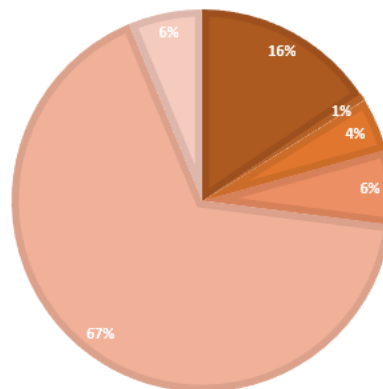
Catégories de professionnels de santé au travail ayant répondu à l'enquête

■ Infirmier ■ Interne ■ Médecin du travail



Structure d'exercice des répondants

■ Service de santé Autonome ■ Autre ■ BTP ■ FP ■ Service de santé Inter-entrepris



53% des répondants ont peu d'entreprises ou salariés qui travaillent principalement en extérieur et donc exposés au risque UV solaire, **40%** en ont de nombreux.

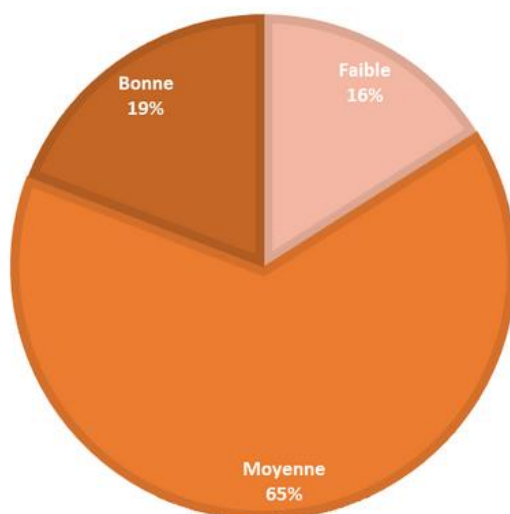
Résultats

Profils des répondants :

Un total de 1466 professionnels a répondu à l'enquête anonymement.

Perception de la connaissance des risques

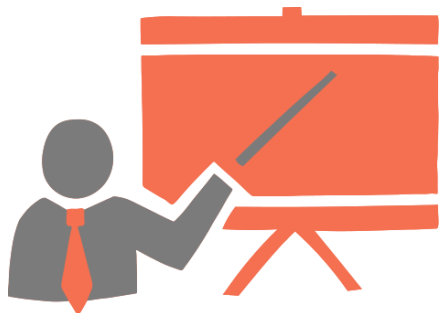
Les répondants estiment leur connaissance du risque UV solaires/cancer cutané de façon :



Plus des **2/3** des professionnels de santé ayant répondu à l'enquête déclarent connaître moyennement ce risque.

Parmi les répondants, **2/3** estiment que ce risque est peu connu par les entreprises et les salariés. [71.6 % Fonction Publique- 41.3% Mutualité Sociale Agricole]

Sensibilisation / formation des répondants au risque UV solaires et cancers cutanés



37% des répondants déclarent n'avoir reçu aucune formation/ sensibilisation sur le risque de cancers lié aux UV solaires.

Ce taux atteint **44%** pour les infirmiers ayant participé à l'enquête

Pratiques des professionnels ayant répondu à l'enquête

- En matière de prévention



73,3% des professionnels disent sensibiliser de manière individuelle lors de la visite, ils ne sont que 23,5% à proposer des mesures de prévention collective, et **seulement 4,4% à mener des actions de sensibilisation en milieu de travail** [SST BTP : 3%/ SST autonomes 36%]

56,3% des répondants déclarent souhaiter faire plus en matière de prévention du risque

- Concernant l'examen de la peau lors de la consultation

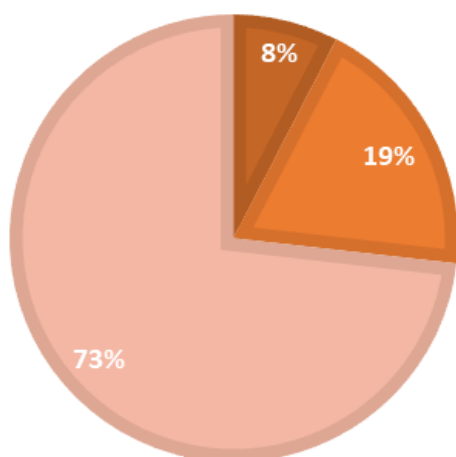
Parmi les médecins et internes ayant répondu au questionnaire

56% pratiquent un examen cutané a minima à l'occasion de la visite de fin de carrière

44% ne pratiquent pas d'examen de la peau ou ne se sentent pas concernés. Ce résultat est possiblement en lien avec les besoins de formation exprimés dans le point suivant

- En visite de fin de fin de carrière, avant le départ à la retraite ou en post-exposition

- NC
- le risque différé de cancer est intégré
- le risque différé de cancer n'est pas intégré



Les médecins ayant répondu au questionnaire déclarent en grande majorité que le risque différé de cancer cutané n'est pas intégré aux visites de fin de carrière.

Besoins exprimés pour progresser sur le sujet

Pour progresser sur la prévention des cancers cutanés, différentes pistes ont été suggérées¹ aux répondants. Voici le trio des outils plébiscités par :



Médecins et Internes

Totalité des répondants	Grand Est
1- Supports (flyers..)	1- Supports (flyers..)
2- Formation à l'examen dermatologique	2- Webinaires
3- Connaissances sur les moyens de prévention collective et individuelle.	3- Formation à l'examen dermatologique



Infirmiers

Totalité des répondants	Grand Est
1- Supports (flyers..)	1- Supports (flyers..)
2- Formation à l'examen dermatologique	2- Webinaires
3- Connaissances sur les moyens de prévention collective et individuelle.	3- Formation à l'examen dermatologique

¹ Participer à un webinaire, disposer de connaissance sur les outils de protection individuelle et collective, disposer de flyers ; disposer de supports vidéo, disposer d'un outil type photographie UV, être formé à l'examen dermatologique.



Analyse des verbatims

1. Manque de formation des professionnels de santé au travail

Synthèse : Les professionnels de santé au travail (médecins, infirmiers, internes) expriment un besoin de formation spécifique sur la prévention solaire et le dépistage des lésions cutanées. Certains mentionnent des lacunes en dermatologie et souhaitent être mieux équipés pour identifier et orienter les salariés à risque.

🗨 **Exemple de verbatims associés :**

- « En tant qu'infirmière, je souhaite une formation sur la dermatologie depuis plusieurs années, pathologies dermato, dermatose, prévention cancer UV pour mieux conseiller et sensibiliser les salariés du BTP. »
 - « Nous avons besoin de formations sur la prévention et le repérage des lésions suspectes. »
 - « J'aimerais intégrer ce risque dans mes pratiques mais je manque de formation spécifique. »
-

2. Sensibilisation insuffisante des employeurs et salariés

Synthèse : Les employeurs sont jugés peu sensibilisés aux risques solaires et les salariés, notamment dans le BTP, montrent une faible adhésion aux mesures de protection. Certains professionnels regrettent un manque d'information et une sous-estimation du risque.

🗨 **Exemple de verbatims associés :**

- « C'est un risque qui n'est pas encore pris très au sérieux, tant par les salariés que par leur direction. »
 - « Trop peu de salariés dans le BTP pensent que leurs habitudes de travail peuvent avoir une incidence sur leur peau et sur un éventuel cancer. »
 - « Les employeurs ne sont pas du tout sensibilisés et très peu de mesures de prévention sont prises. »
-

3. Difficultés d'accès aux dermatologues

Synthèse : L'accès limité aux dermatologues et les délais d'attente prolongés compliquent la prise en charge des lésions suspectes. Certains professionnels expriment leur frustration face à l'absence de spécialistes accessibles pour des consultations rapides.

🗨 **Exemple de verbatims associés :**

- « Très démunie en l'absence de possibilité de consultation dermatologique (ou sur des délais de 8 à 12 mois). »
 - « Le recours à un dermatologue s'avère de plus en plus compliqué. »
 - « Besoin de dermatologues dans mon département, voir région. Si on trouve quelque chose, on ne sait pas à qui adresser. »
-

4. Intérêt pour la télé-expertise et le dépistage

Synthèse : Plusieurs professionnels suggèrent la mise en place de solutions numériques (télé-expertise, envoi de photos, outils numériques) pour pallier le manque de spécialistes et accélérer les diagnostics.

🗨 **Exemple de verbatims associés :**

- « Serait-il possible de créer un réseau d'interprétation à distance via l'envoi de photographies prises lors des visites médicales ? »
 - « Création d'un système d'envoi de photos pour avis dermato rapide ? »
 - « Il serait pertinent d'inclure une solution de téléconsultation pour réduire les délais de prise en charge. »
-

5. Besoin de mesures collectives et individuelles dont les EPI et défi quant à leur application.

Synthèse : La distribution de crèmes solaires, chapeaux et lunettes de protection est peu répandue dans les entreprises, et les employeurs hésitent à fournir ce type d'équipement pour des raisons financières ou réglementaires. Certains participants recommandent de mettre en œuvre des mesures collectives pour limiter l'exposition aux heures les plus dangereuses. Certains évoquent néanmoins que lorsque les mesures sont mises en place, certaines ne sont pas adoptées par les salariés. Le respect des recommandations reste un enjeu.

🗨 **Exemple de verbatims associés :**

- « Il faudrait des obligations pour que les employeurs équipent les travailleurs en plein air. »
 - « Les employeurs doivent mieux organiser les plannings pour éviter les expositions maximales. »
 - « Je suis beaucoup de salariés du BTP qui ne sont pas particulièrement observants pour le port d'EPI. Je n'ai pas encore trouvé de levier pour le port de vêtements, la crème solaire, etc. »
-

6. Nécessité d'une approche de santé publique

Synthèse : Plusieurs participants insistent sur le fait que la prévention solaire ne devrait pas se limiter aux risques professionnels, mais être intégrée aux politiques de santé publique.

🗨 **Exemple de verbatims associés :**

- « Sensibiliser les politiques et informer le grand public comme en Australie ! »
- « La prévention de ce risque doit être élargie à la population générale (santé publique). »
- « Certes, c'est un risque professionnel, mais nous sommes aussi dans le cadre de la santé publique. »
- « Inclure ce sujet dans les campagnes nationales de sensibilisation aux cancers. »